

POBRESA INFANTIL A CATALUNYA

INFORME FEDAIA



POBRESA INFANTIL A CATALUNYA

INFORME FEDAIA



Col·lecció Informes de la FEDAIA, Federació d'entitats d'atenció i d'educació a la infància i la adolescència.

Direcció: Sònia Martínez

Redacció: Beatriz Silva

Coordinació: Marta Vilella.

Junta directiva FEDAIA:

Jaume Clupés (president)

Conxi Martínez (vice presidenta)

Paco Estellés (vice president)

Marta García (secretaria)

Manel Martín (tresorer)

Adela Camí

Antonio Gabriel Jiménez

Carme Calafat

David Ruiz

Joan Muntané

Jordi Picas

Josep Rodríguez

Maria Serra

Mario Cuixart

Montse Torrediflot

Entitats participants en l'elaboració de l'informe:

ABD, Associació Benestar i Desenvolupament

AD' INICIATIVES SOCIALS

Associació "in via"

Associació Centre Diari Can Palet

Associació Educativa Vall del Terri

Associació Esplai l'Esquitx

Associació Nova Esperança

Casa Sant Josep

Casal dels Infants

Centre de Formació i Prevenció

Centre Maria Reina, Congregació Bon Pastor

CEPS, Associació per a la Creació de Projectes Socials

Col·lectiu de cultura popular

DRECERA, Sccl.

EDUVIC, Sccl.

Fundació ACIS

Fundació ADSIS

Fundació Ateneu Sant Roc

Fundació Catalana de l'Esplai

Fundació Centre Obert Joan Salvador Gavina

Fundació Comtal

Fundació IDEA

Fundació Main

Fundació Marianao

Fundació Nazareth

Fundació Parlament. Acció social i salut mental.

Fundació Privada Germina

Fundació Privada La Salut Alta

Fundació Privada Persona i Valors

Fundació Privada Resilis

Fundació Vicki Bernadet

Germans Maristes de l'Ensenyament

Grup Sagessa

INTRESS

ISOM, Sccl.

Ludoteca Margarida Bedós

OBA, Organismo Benéfico Asistencial

PROSEC

Salesians Sant Jordi - Plataformes d'Educació Social

SUARA, Sccl.

Ventjol, Associació per a la Salut Familiar i Comunitària

Crèdits de les fotografies:

- Pàg. 3, 8, 27 propietat de FEDAIA
- Pàg. 17, 25 fotos cedides per Centre Obert la Florida
- Pàg. 18, 23, 24 fotos cedides per Centre Obert Martí Codolar

© FEDAIA, 2012

Federació d'Entitats d'Atenció i d'Educació a la Infància i Adolescència

1a edició: maig de 2012

Se'n permet la reproducció, la distribució i la comunicació pública sempre que se'n citi el títol, i l'autor del informe, i que no es faci amb fins comercials.

FEDAIA, Federació d'entitats d'atenció i d'educació a la infància i la adolescència.

C/ Caballero, nº 79, 08014 Barcelona.

Dipòsit legal: B-17696-2012. Diagramació, maquetació e impressió: Laurel XXI S.L.

www.fedaia.org

ÍNDEX

Introducció	PÀG 7
Presentació	PÀG 9
Anàlisi de la situació a Catalunya	PÀG 17
Recomanacions	PÀG 23
Consideracions finals	PÀG 27
Bibliografia	PÀG 29

Dades clau

- Un 26,5% dels infants a Espanya i un 23,7% dels de Catalunya viu sota el llindar de la pobresa.
- A Espanya hi ha 1.728.400 famílies en les quals tots els seus membres es troben en l'atur, una xifra que a Catalunya es tradueix en 243.900 llars.
- El nombre de llars que no poden fer front al pagament de la hipoteca o el lloguer i que no poden permetre's menjar carn o peix fresc almenys una vegada cada dos dies s'ha duplicat a Catalunya des de 2007.
- Encara que la crisi ha produït “noves famílies e infants en situació de pobresa”, la situació més greu és la d'aquells que ja vivien a la vora de la precarietat i la situació dels quals s'ha aguditzat de forma dramàtica.
- Aquests infants no s'alimenten de forma adequada, ja sigui perquè no mengen suficient o perquè tenen una dieta desequilibrada.
- En els últims dos anys ha crescut la xifra de famílies que no tenen llar, que viuen en pisos insalubres o en una habitació rellogats dintre d'un altre habitatge.
- Hi ha famílies a Catalunya que subsisteixen únicament amb la renda mínima d'inserció (PIRMI) de 423 euros o que han perdut totes les prestacions.
- Les llars afectades per la crisi no poden fer front al pagament de tractaments, medicaments i altres articles de primera necessitat com audíofons i ulleres òptiques.
- Els infants que es troben en situació de pobresa falten més a l'escola i tenen rendiment escolar més per sota, el que els predisposa al fracàs escolar.
- Les xifres de 29% de fracàs escolar i de 51,1% d'atur juvenil que es registren a Espanya es concentren en aquest grup de població que sol tenir més factors de risc.

INTRODUCCIÓ

A Catalunya i Espanya, un de cada quatre infants viu sota el llindar de la pobresa.

Els qui treballem amb la infància més vulnerable constatem dia a dia el que això significa i coneixem les conseqüències que la crisi econòmica i financera està provocant en les famílies que es troben cada vegada més abocades a situacions de precarietat que hipotequen el futur dels infants.

Conscients d'aquesta situació que s'ha anat agreujant en els últims dos anys arran de la crisi, la FEDAIA vol contribuir a la reflexió sobre aquesta realitat amb aquest document. Ho fa des del convenciment que la nostra representació de la infància en risc d'exclusió a Catalunya és suficientment àmplia tot desitjant que les nostres propostes i recomanacions contribueixin a pal·liar l'actual situació.

La Federació d'Entitats d'Atenció i d'Educació a la Infància i la Adolescència, **FEDAIA, agrupa i representa actualment a 85 entitats del tercer sector que treballen amb 35.000 infants, adolescents, joves i 19.000 famílies** que es troben en situació de risc d'exclusió social o desprotecció. **Això representa el 90% de les entitats d'iniciativa social que treballen amb infància i famílies a Catalunya.**

Sota el nostre paraigua es troben entitats d'iniciativa social que gestionen més de 400 serveis. Alguns d'ells, dependents de l'administració, tenen com a objectiu la protecció de la infància. Així les nostres entitats gestionen serveis d'acolliment residencial i familiar i pisos assistits per a joves. Uns altres desenvolupen una tasca educativa i de prevenció des del medi obert. Entre aquests es troben els centres oberts, els serveis de reforç escolar, els Programes de Qualificació Professional Inicial (PQPI) i les Unitats d'Escolarització Compartida (UECs). A més, les entitats de la FEDAIA gestionen altres serveis destinats a combatre la pobresa i l'exclusió social com tallers de formació i inserció laboral, serveis de suport i teràpia familiar i altres per combatre problemes com drogodependències i abús sexual infantil.

Nascuda fa 30 anys, la FEDAIA ha estat impulsant al llarg de tots aquests anys importants canvis i transformacions en favor del benestar de la infància i les famílies més vulnerables. La seva finalitat és avançar en els drets de la infància i l'adolescència, tant a nivell personal, social com polític, mitjançant un model d'actuació que garanteixi la seva qualitat de vida, especialment la dels més vulnerables.

Segons les dades de l'Enquesta de Població Activa (EPA) corresponents al primer trimestre de 2012, a Espanya hi ha 1.728.400 famílies en les quals tots els seus membres es troben en l'atur, una xifra que a Catalunya es tradueix en 243.900 llars. Aquestes famílies, i altres que es troben a la vora de la precarietat, com aquelles que subsisteixen amb la renda mínima d'inserció (PIRMI a Catalunya), que fluctua entre 423 i 631 euros, no poden fer front a les despeses més bàsiques, com habitatge, alimentació i vestuari. Darrere d'aquestes xifres hi ha milers de infants.

Un infant pobre en el nostre país no es correspon a l'estereotip de pobresa infantil que preval en la nostra societat i que normalment s'associa al tipus de pobresa dels països en vies de desenvolupament. Els nostres infants no van descalços ni busquen menjar en els abocadors, però això no vol dir que tinguin cobertes les seves necessitats bàsiques. Molts d'ells no mengen adequadament, ja sigui perquè els seus pares no poden proporcionar-los aliments de qualitat o perquè la situació de la família impedeix que hi hagi un adult a casa per a fer-se càrrec de la cura dels més petits. Viuen en famílies on els ingressos no permeten arribar a fi de mes, on els pares es troben en l'atur i on la precarietat laboral impedeix dedicar temps i atenció als fills.

Són infants i adolescents que no disposen de roba apropiada per a l'època de l'any i que viuen en un ambient carregat de tensió per la precarietat econòmica, moltes vegades amuntegats i sense espais apropiats per a fer els seus deures o jugar. Tampoc no participen en activitats extraescolars ni surten de vacances.

Totes aquestes manques predisposen els infants a problemes psicològics i de salut greus. També els aboca al fracàs escolar¹, un aspecte que és decisiu a l'hora de reproduir el cercle viciós de la pobresa i l'exclusió social en l'etapa adulta, ja que dificulta enormement la seva inserció laboral i social.

L'informe Pobresa Infantil a Catalunya de FEDAIA és fruit d'una anàlisi realitzada amb professionals de 41 entitats membre de la federació per identificar com s'està manifestant la pobresa entre els infants, joves i famílies que s'estan atenent en els nostres serveis, quines situacions s'han agreujat amb la crisi i quines recomanacions es fan des de la nostra federació.

Aquest document s'emmarca dintre de la campanya de sensibilització llançada per la FEDAIA al juliol de 2011 sota el lema **“Que els infants no paguin la crisi: combatre la pobresa infantil és feina de tots”** amb la qual es busca implicar a les autoritats i a la societat en general en aquest problema per a actuar de forma coordinada i evitar així que els infants pateixin les conseqüències de la crisi econòmica.

Creiem que hi ha motius suficients perquè la lluita contra la pobresa infantil sigui una prioritat de la societat i volem una vegada més recordar que la **Convenció sobre els Drets de l'Infant**, en l'article 27, diu que tots els infants tenen dret a tenir un nivell de vida adequat que els permeti desenvolupar-se plenament com a persones. Les famílies o les persones que els tenen, han d'assegurar-los unes bones condicions de vida, i en el cas de la impossibilitat de cobrir aquestes necessitats, els Estats han de donar ajuts materials i programes de suport, principalment pel que fa a la nutrició, el vestit i l'habitatge.

Aquests drets han de ser respectats per sobre de qualsevol situació econòmica per la que travessi el país, donat que no es poden posar en joc ni restar afectats els drets fonamentals i les necessitats bàsiques dels infants. No hem d'oblidar que les situacions de pobresa patides a la infància, a més dels efectes més immediats a curt i termini, tenen greus repercussions en la vida adulta.

La FEDAIA està convençuda que una millora significativa del benestar de la infància a Catalunya i Espanya passa per repensar l'actual model econòmic i aprofitar l'esforç que s'està fent per sortir de la crisi per a impulsar un nou model que garanteixi la sostenibilitat de les polítiques socials destinades a la infància i les famílies. La prevenció i la protecció no es poden sostenir sobre una política basada en pedaços econòmics per trampejar el temporal sinó en solvents sistemes socials que protegeixin i donin suport als infants i les seves famílies al llarg de tot el seu cicle vital.



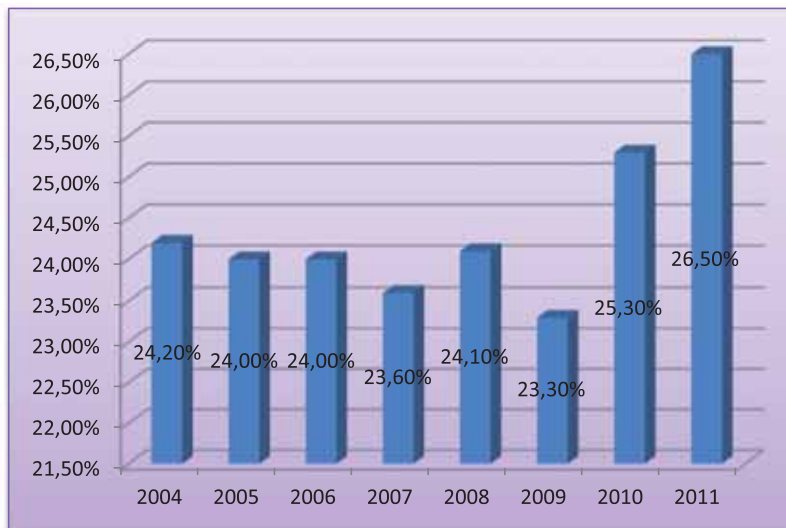
¹ Per a més dades i informació sobre aquest tema, es pot consultar l'Informe FEDAIA "El fracàs escolar a Catalunya".

PRESENTACIÓ

Encara que el problema de la pobresa infantil no és nou a Espanya ni a Catalunya, que exhibeixen des de fa dècades xifres molt més altes que la majoria de països de la Unió Europea (UE), **la crisi ha aguditzat encara més la situació de la infància més vulnerable.**

Si a Espanya la taxa de pobresa infantil, entesa com aquella que pateixen els menors de 16 anys, s'havia mantingut estable en l'última dècada en valors entorn del 24%, en 2010 aquesta xifra es va situar en 25,3% i en 2011 va seguir escalant posicions fins a arribar al 26,5%. Així ho revela una anàlisi de les dades proporcionades per l'Enquesta de Condicions de Vida (ECV) que publica anualment l'Institut Nacional d'Estadística, l'INE.

Evolució de la taxa de pobresa infantil a Espanya (menors de 16 anys)



Font: Enquesta de Condicions de Vida (ECV), INE

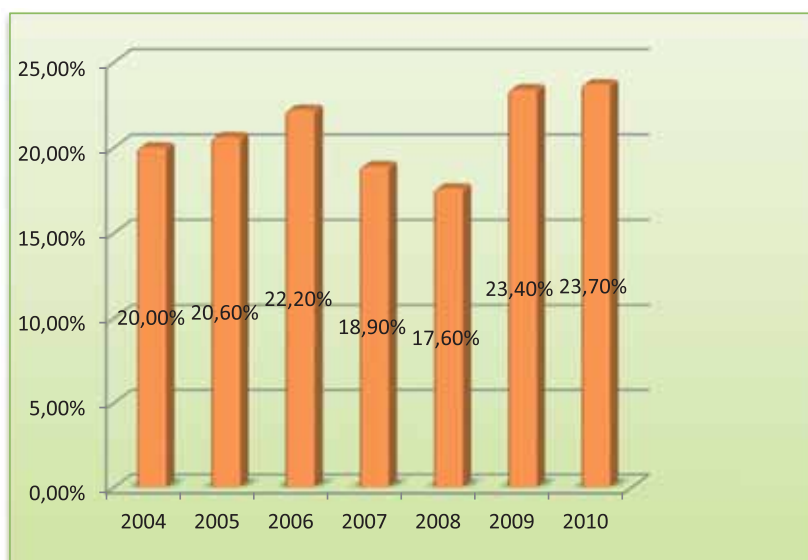
Això significa que un 26,5% dels infants viu a Espanya en una família on els ingressos es troben per sota del llindar del que es considera pobresa moderada.

L'oficina estadística de la Unió Europea, Eurostat, defineix aquest tipus de pobresa com aquella on els ingressos de la llar són inferiors al 60% de la mitjana del país. En la pràctica això es tradueix en la impossibilitat de realitzar una sèrie d'accions com fer front a despeses imprevistes, consumir carn, peix o verdura fresca almenys una vegada cada dos dies o disposar d'una rentadora a casa. A Espanya aquest llindar es va situar en 2010 en 7.818 euros anuals per a una persona i en 16.418 euros per a una llar composta de dos adults i dos infants. A Catalunya el llindar va ser una mica més alt, de 8.719 euros per a una persona i de 18.310 per a una llar de dos adults i dos infants.

La situació a Catalunya no és molt diferent. Encara que la pobresa infantil s'havia mantingut estable en l'última dècada en nivells una mica inferiors als de la resta d'Espanya- entorn del 20%-, evolucionant positivament a la baixa en 2007 i 2008, la crisi va fer que aquesta xifra es disparés a nivells entre el 23% i el 24% en 2009 i 2010 com pot observar-se en el gràfic de més a baix. Aquesta situació s'explica en gran part per la destrucció massiva de llocs de treball que ha deixat a milers de infants i famílies exposats a una situació de gran precarietat.



Evolució de la taxa de pobresa infantil a Catalunya (menors de 16 anys)



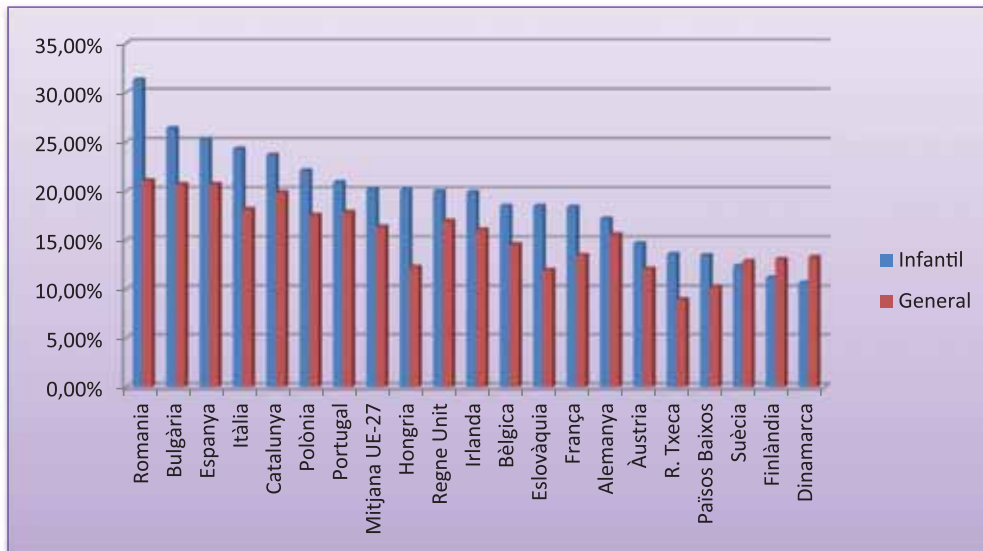
Font: Enquesta de Condicions de Vida (ECV), INE

Tant Espanya com Catalunya pertanyen, a més, al grup de països on la pobresa infantil és superior a la que pateix la població en general. Mentre en 2011, la taxa de pobresa a nivell espanyol se situava en 21,8%, la dels menors de 16 anys va ser de 26,5%. A Catalunya, per la seva banda, el nivell de pobresa en 2010 era de 19,9% mentre que la pobresa infantil pujava fins al 23,7%.

Aquesta situació s'explica pel fet que tenir infants representa per a les famílies un factor d'empobriment si les polítiques de transferències per part de l'Estat no compensen el cost que representa la cura i la manutenció dels menors, una cosa que succeeix a Espanya i Catalunya i en la majoria de països membre de l'Organització per a la Cooperació i el Desenvolupament (OCDE), on els infants estan sobre-representats entre els pobres.

Dintre de les fronteres de la Unió Europea (UE), aquesta tendència és semblant i només escapen a ella, com pot observar-se en el gràfic de més a baix, Suècia, Finlàndia i Dinamarca. La Comissió Europea en un informe de 2004 situava la incidència de pobresa en els menors de 16 anys superior en més d'un 25% que la de la població en el seu conjunt. Aquesta situació es veu aguditzada en un context de crisi econòmica com l'actual en el qual a Espanya i Catalunya un gran percentatge de llars té a tots o a part dels seus membres en l'atur.

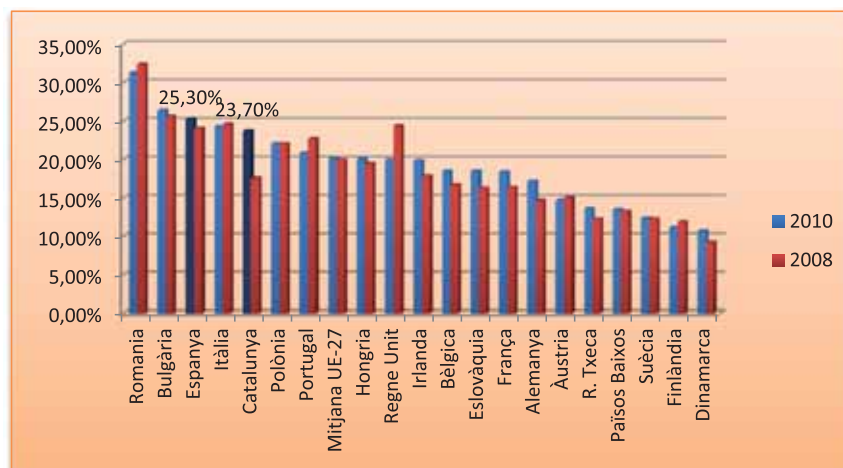
Pobresa infantil (en blau) i pobresa de la població en el seu conjunt (en vermell) en 2010 dintre de les fronteres de la Unió Europea (llindar 60%)



Font: Eurostat

Cal destacar també que els nivells de pobresa a Espanya i Catalunya són i han estat en les últimes dècades excepcionalment alts també dintre del context de la Unió Europea UE). Així només es troben per davant països com Romania i Bulgària, mentre altres amb menys recursos econòmics, com Hongria, Portugal o República Txeca, estan millor situats com pot veure's en la taula comparativa de més a baix.

Taxa de pobresa infantil en la Unió Europea (llindar 60%)

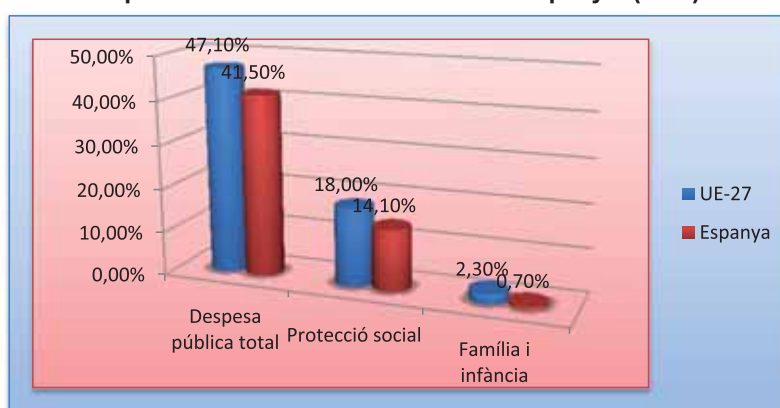


Font: Eurostat



A més a més, ni Catalunya ni Espanya van destinar en l'etapa de bonança econòmica recursos suficients per a baixar la seva alta taxa de pobresa infantil ni per a consolidar polítiques sòlides de protecció i prevenció en favor d'aquest col·lectiu. Com exemple, el 2008 la mitjana dels 27 membres de la UE va destinar un 18% del seu Producte Interior Brut (PIB) a protecció social i un 2,3% a polítiques d'infància i família; Espanya va invertir solament un 14,1% i un 0,7% respectivament en aquests dos conceptes.

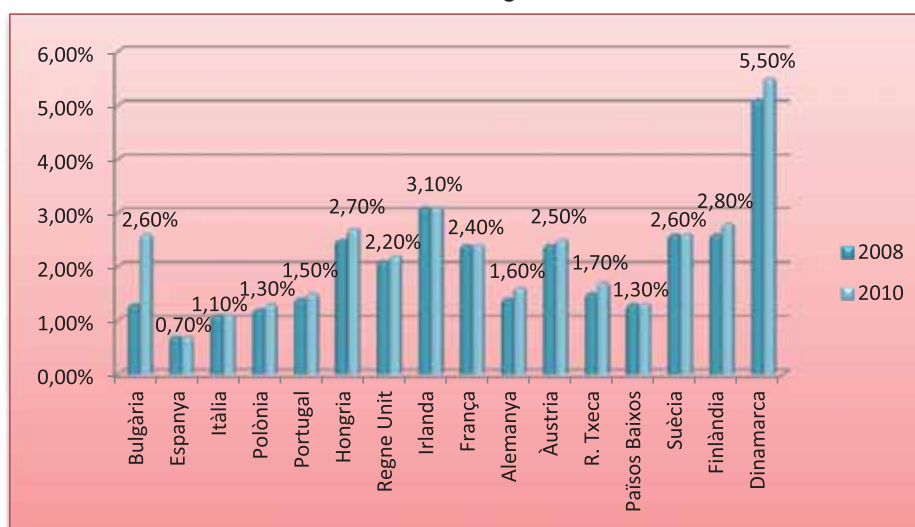
Despesa social en % del PIB a la UE i Espanya (2008)



Font: Eurostat

Els països amb índexs més baixos de pobresa infantil, Suècia, Finlàndia i Dinamarca van invertir, en canvi, en polítiques de família i infància en 2008, un 2,6% del seu PIB, en el cas dels dos primers, i un 5,1% en el tercer. La tendència en la majoria de països de la UE va ser, a més, incrementar aquest tipus d'inversió a partir de 2008 com pot observar-se en el gràfic de més a baix.

Inversió en família i infància segons % del PIB en la UE

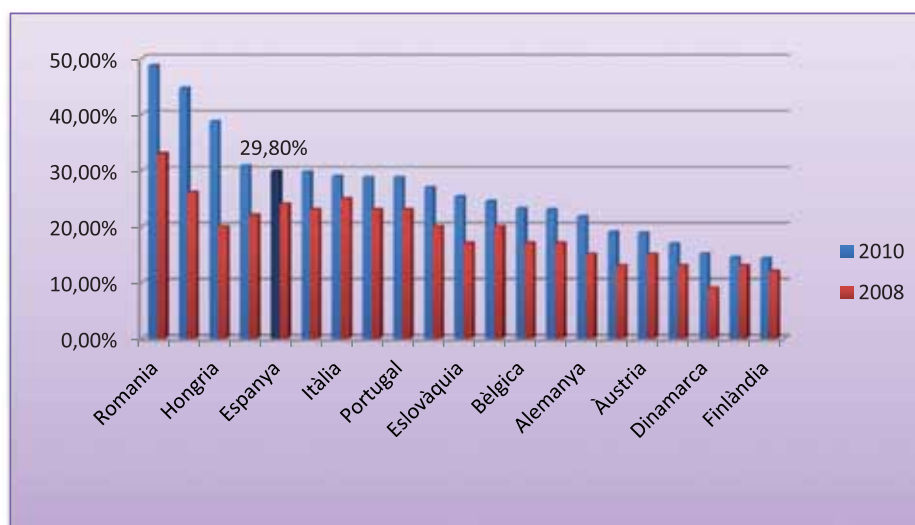


Font: Eurostat (aquesta dada no està disponible en tots els països membres)

Els efectes de la crisi econòmica i financera en l'empobriments de les famílies i dels infants es fan també evidents a l'analitzar la taxa de risc de pobresa infantil i exclusió social (AROPE), que és la que utilitza l'Estratègia Europa 2020, i que considera més factors, com el de viure en una situació de privació severa i en llars on la intensitat de l'ocupació és baixa.

Així s'observa que, segons aquest índex, el risc de pobresa i exclusió social dels menors de 16 anys ha passat en dos anys, des de l'any 2008, que es va iniciar la crisi, del 24% al 29,8%. Una cosa que s'explica, segons l'investigador Pau Mari-Klose, per la situació d'alt atur que es viu a Espanya i que fa disparar-se l'indicador AROPE que té molt en compte aquest factor².

Taxa de risc de pobresa infantil i exclusió social (AROPE) en la UE



Font: Eurostat

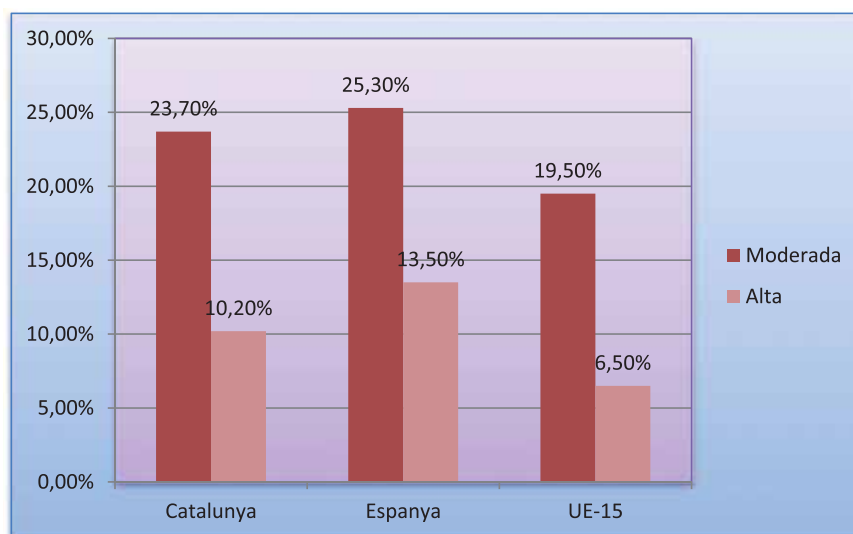
Mari-Klose destaca també en un informe recent que la taxa de pobresa infantil AROPE observada a Catalunya en 2010 (aquella obtinguda a partir del llindar del 40% de la mitjana i que captura formes més agudes de pobresa) és un 56% més elevada que la mitjana de la UE dels 15, una cosa que situa a Catalunya i Espanya a la cua d'Europa.

Sosté també Mari-Klose que les taxes de pobresa a Catalunya i Espanya no són només més altes en comparació amb les que s'observen en la majoria de països de l'entorn sinó que s'allunyen més també de la mitjana europea quan més sever és l'indicador de pobresa emprat³, com pot observar-se en el gràfic següent.

² Valoració de Pau Mari-Klose, investigador a l'Instituto de Políticas y Bienes Públicos del Consejo Superior de Investigaciones Científicas (CSIC) i de l'Institut d'Infància i Món Urbà de Catalunya, per a aquest informe.

³ "Crisi i pobresa infantil a Catalunya", Pau Mari-Klose i Marga Mari-Klose, UNICEF Comitè Catalunya, 2012.

Taxa de risc de pobresa infantil moderada i alta a Catalunya i Espanya (2010)



Font: Eurostat⁴

La dificultat per a accedir a un habitatge digne, l'abandó prematur del sistema educatiu, les dificultats per a accedir a activitats extraescolars i lúdiques fora de l'horari lectiu i els problemes de salut mental són algunes de les situacions que es vinculen a la pobresa en la infància i que impedeixen a molts infants fugir del cercle viciós de la reproducció de la pobresa.

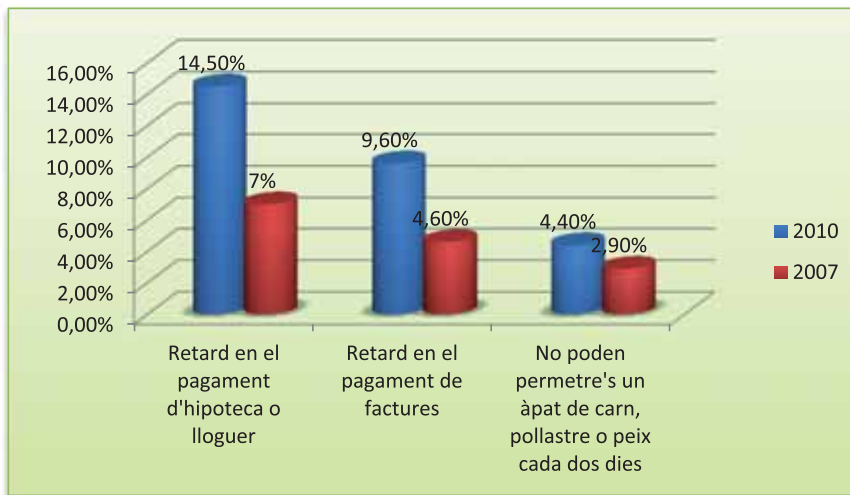
La irrupció de la crisi econòmica ha provocat que aquesta i altres situacions, com l'accés a una alimentació equilibrada, s'aguditzin, com pot veure's en el gràfic de més a baix.

Així, en 2007, només un 7% de les llars manifestava estar retardat en el pagament del seu lloguer o hipoteca mentre en 2010 aquesta xifra s'havia duplicat fins al 14,5%.

Una cosa semblant va ocórrer amb un dels indicadors més clars de pobresa, el de poder consumir carn, pollastre o peix fresc cada dos dies. Si en 2007 només el 2,9% de les llars es trobava en aquesta situació, en 2010, era el doble: 4,4%.

⁴ Les dades han estat proporcionats per Pau Marí-Klose i Marga Marí-Klose: "Crisi i pobresa infantil a Catalunya", UNICEF Comitè Catalunya, 2012.

Privació en les llars amb menors de 18 anys a Catalunya



Font: Enquesta de Condicions de Vida (ECV), INE

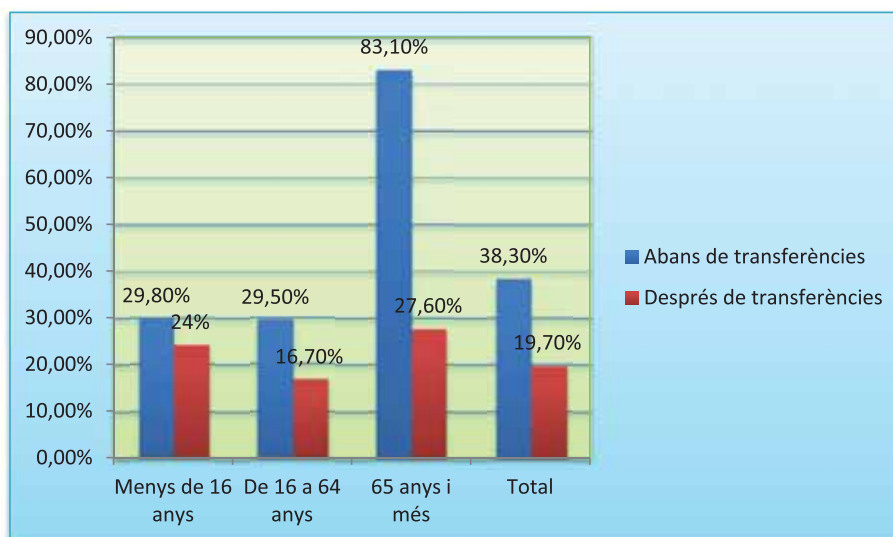
El fet que un o ambdós progenitors no tinguin ocupació també és un factor que augmenta el risc de pobresa. Així, segons dades de 2010, una llar on dos dels seus membres té ocupació, té un 16% de risc de sofrir pobresa mentre aquesta xifra se situa en un 29% quan només un d'ells té treball. En aquells casos en què tots els adults de la llar estan en l'atur la taxa de risc de pobresa es dispara fins al 62%.

Una altra dada interessant i significativa respecte a la pobresa infantil a Espanya i Catalunya és l'escassa capacitat que tenen les transferències monetàries de part de l'Estat per a reduir la pobresa infantil pel que fa a altres col·lectius.

Com pot observar-se en el gràfic següent, la reducció de la pobresa infantil gràcies a les transferències de l'estat va passar a Espanya en 2008 del 29,8% al 24,1%. En el cas de la tercera edat l'efecte d'aquestes transferències va ser notablement més significatiu aconseguint que aquesta baixés des del 83,1% al 27,6% reduint-se en dues terceres parts. En la població compresa entre els 16 i els 64 anys, el sistema d'ajudes va baixar la taxa de pobresa des del 29,5% al 16,7%.



Impacte de les transferències en la reducció de la pobresa per edats a Espanya (dades de 2008)



Font: Enquesta de Condicions de Vida (ECV), INE

D'aquestes xifres pot deduir-se que l'actual disseny del sistema de prestacions socials concedeix una menor protecció relativa a la infància que a la resta de la població. A això contribueix especialment el fet que les transferències a les famílies amb infants són escasses pel que fa a altres països europeus, on les ajudes directes i indirectes a les llars amb infants contribueixen de manera decisiva a disminuir el risc de pobresa de la llar i de la infància en general.

Cal destacar també que les últimes xifres disponibles corresponen a l'any 2010 i que és bastant probable que en aquests moments la situació sigui més crítica producte de l'agudització de la situació econòmica.

ANÀLISI DE LA SITUACIÓ A CATALUNYA

Fer un diagnòstic a fons de la situació de pobresa que travessen milers d'infants, adolescents, joves i famílies a Catalunya no és una tasca senzilla. Les variables i les formes en què es manifesta la pobresa i l'exclusió social són variades i moltes vegades complexes. No obstant això, les entitats de la FEDAIA que van participar en aquest informe coincideixen en moltes d'elles i són les que enumerem a continuació.

També és important destacar, en relació a la crisi econòmica, que existeix un consens entre els professionals, que si bé la irrupció d'aquesta ha generat nous infants i famílies en situació de pobresa, el problema més greu és el d'aquells que ja vivien a la vora de la precarietat. Aquest grup de la població, que abans de la crisi ja representava al voltant d'un 20% del total dels infants, ha vist aguditzada la seva situació i es troba en risc de veure's immers en una situació de pobresa crònica.

Les famílies que travessen aquesta situació de precarietat es troben amb dificultats per poder tenir cura i manteniment dels seus fills i involuntàriament els predisposen a patir mancances de necessitats bàsiques relacionades amb el menjar, la roba, la salut i la higiene. Aquest infants acaben tenint menys oportunitats que la resta en aspectes claus com la educació i el oci i es veuen abocats a patir un major risc de fracàs escolar, una cosa que repercuteix en la inserció laboral dels joves que només poden accedir a treballs molt precaris. No cal oblidar que el fracàs escolar afecta a un 29% dels infants i l'atur al 51,1% dels joves.

Aquest cercle viciós, a més de generar problemes de salut mental a mitjà i llarg termini, està derivant en un desencantament i desmotivació de part dels joves que veuen que estudiar i esforçar-se per aconseguir una bona ocupació ja no és suficient per a sortir endavant.

COM ES MANIFESTA LA POBRESA ENTRE ELS INFANTS, JOVES I ADOLESCENTS?

- **Malnutrició i desnutrició.** Els infants i nenes que viuen sota el llindar de la pobresa consumeixen habitualment dietes poc equilibrades o escasses. En molts casos l'escola esdevé el principal suport de la seva alimentació. Hi ha infants que realitzen un sol àpat al dia, el qual fan a l'escola, i altres que necessiten una beca de menjador però que no poden accedir a ella.
- **Mancances de vestuari i de material escolar.** Els infants de famílies amb dificultats econòmiques no disposen de roba apropiada per a l'època de l'any, com abrics i calçat, o duen peces que els vénen grans o petites. Tampoc disposen del material escolar que necessiten. Les seves famílies tenen dificultats per a adquirir llibres, llibretes, motxilles i altres articles necessaris per a l'activitat escolar com l'ordinador portàtil.
- **Mancances higièniques i d'espais propis.** La falta de recursos econòmics aguditza problemes derivats de la negligència i la falta d'higiene, com malalties a la pell, que necessiten un tractament que moltes vegades les famílies no poden assumir pel seu cost. Molts infants viuen a més amuntegats en habitatges que no reuneixen les condicions o que no disposen d'espais perquè facin els deures o juguin.



- **Problemes de salut mental.** Les mancances econòmiques es manifesten moltes vegades en els infants, adolescents i joves, en problemes emocionals derivats de l'estrès que viu la família. També manifesten més freqüentment trastorns de conducta i altres com hiperactivitat que necessiten tractaments que les famílies no poden assumir.
- **Problemes de visió i falta d'higiene bucodental.** Els infants adolescents i joves de famílies més desafavorides tenen dificultats d'accés a l'atenció bucodental i a controls odontològics que no cobreixen la Sanitat Pública i tenen un cost elevat. Tenen també menys accés a l'oftalmòleg i moltes vegades no poden renovar les ulleres òptiques quan ho necessiten pel seu elevat cost i les poques ajudes econòmiques existents en aquest àmbit.
- **Problemes de creixement.** Els infants d'entorns més vulnerables, les famílies dels quals travessen problemes econòmics, presenten uns índexs de creixement per sota de la mitjana. Molts d'ells estan més febles perquè no poden accedir als tractaments de salut que necessiten.
- **Dificultats d'aprenentatge, baix rendiment, absentisme escolar.** Els infants, adolescents i joves de famílies amb dificultats econòmiques, falten més a l'escola i tenen rendiments escolars



més baixos que s'aguditzen en el cas de les famílies desestructurades. Molts d'ells tenen dificultats pel que fa a l'assoliment de competències bàsiques de matèries instrumentals com llengua (castellà i català) i matemàtiques i necessiten d'un suport educatiu. També presenten més problemes cognitius perquè tenen més dificultats per a accedir a logopedes o psicopedagogs i als serveis de suport pedagògic.

- **Major risc de fracàs escolar i abandonó.** Els adolescents i joves que es troben en situació de major vulnerabilitat presenten un major índex de patir fracàs escolar i abandonó. Tot i que esclata en l'educació secundària, durant l'educació primària han anat perdent el ritme escolar sense assolir les competències bàsiques i és en l'adolescència quan la desmotivació i el desencís porta a molts adolescents a abandonar l'escolaritat. Les xifres de 29% de fracàs escolar es concentren en aquest grup de població que sol tenir més factors de risc. Un d'ells és el de tenir pares amb baix nivell educatiu, cosa que els predisposa a patir aquest fenomen i impossibilita trencar el cercle viciós de la pobresa.

- **Problemes d'accés a programes de reforç escolar i de formació pre-laboral.** Els infants que es troben en situació de dificultat tenen una major necessitat d'accedir a programes de reforç escolar i altres que ajuden a compensar les seves mancances en els aprenentatges escolars. Els adolescents i joves no disposen de cursos o programes suficients que facin front a les necessitats de formació, orientació suport i seguiment.
- **Dificultats d'accés a activitats lúdiques i esportives.** Les famílies amb problemes econòmics no poden assumir els costos que implica el fet que facin esport o participin en activitats extraes-

colars i no existeix una oferta suficient d'activitats gratuïtes o subvencionades. Tenen dificultats per a pagar activitats extraescolars tals com excursions, sortides escolars i colònies, necessàries i indispensables per al desenvolupament dels infants, adolescents i joves. Molts adolescents i joves no tenen altra alternativa que estar en el carrer.

- **Menys possibilitats per a accedir a les noves tecnologies.** Els adolescents i joves no sempre disposen d'un ordinador a casa i tenen dificultats per a accedir a Internet, el que dificulta que puguin accedir a recursos necessaris i obligatoris per a la seva formació com llibres digitals i material escolar en línia que és part dels programes d'estudi.
- **Dificultats per a accedir al món laboral.** Aquests joves presenten problemes per adquirir la formació necessària per a la seva adequada inserció laboral, donat que necessiten programes que realitzin un acompanyament i suport emocional al jove, moltes vegades imprescindible per retornar al sistema. En la majoria dels casos no disposen de cap tipus d'ingrés econòmic i es troben en una situació de invisibilitat tant per a les empreses com per a les polítiques d'ocupació i no poden accedir a subsidis d'atur. L'atur juvenil ha crescut fins a afectar al 51,1% dels joves.
- **Problemes d'emancipació.** Els joves que es troben en situació de precarietat no tenen tampoc la possibilitat d'emancipar-se ja que s'han eliminat les ajudes per a poder llogar un habitatge propi. Molts viuen amb avis o altres parents perquè no poden accedir a un habitatge i els seus pares no poden allotjar-los.
- **Problemes de relació amb l'entorn.** Molts dels infants, adolescents i joves que viuen amb famílies que estan patint situacions de pobresa es troben un ambient carregat de tensió per la competència dels recursos bàsics que moltes vegades genera problemes de racisme o classisme. D'altra banda molts d'ells tenen una manca de referents que els encoratja a formar part de bandes o grups delictius que substitueixen el paper que hauria de jugar la família. Aquests també comencen a experimentar amb les drogues.

COM ES MANIFESTA LA POBRESA ENTRE LES FAMÍLIES?

- **Problemes per a accedir a una dieta equilibrada.** Les famílies no poden permetre's aliments frescos, com fruites, verdures, carn i peix, amb la periodicitat que seria necessari i han de recórrer a aliments de primera necessitat que no aporten tots els nutrients necessaris. L'ús del Banc dels Aliments s'ha disparat en els últims mesos i en molts llocs no dóna abast a la demanda de les famílies.
- **Dificultats d'accés a un habitatge digne.** Les famílies viuen amuntegades o en pisos insalubres on els infants no disposen d'espai per a jugar o fer els deures. Hi ha molts infants que comparteixen habitació amb els seus pares i els seus germans perquè estan rellogats en una habitació dintre d'un altre habitatge. Moltes llars no disposen de calefacció ni aigua calenta ni tenen electrodomèstics perquè s'han espatllat i no poden reparar-los o adquirir-ne un de nou.



- **Atur crònic i precarietat laboral.** Moltes de les famílies en situació de pobresa tenen tots els seus membres a l'atur, i en moltes d'elles 'atur s'ha tornat crònic. D'altres sofreixen una gran precarietat laboral, es veuen obligats a acceptar condicions laborals extremes, que els impedeix atendre de forma adequada als seus fills, el que genera desatenció.
- **Dificultats dels pares per a donar suport als seus fills en la formació acadèmica.** La pressió que tenen moltes famílies per fer front a la supervivència diària provoca que els pares no mostrin sensibilitat respecte a la formació acadèmica dels seus fills. La precarietat econòmica familiar provoca, a més, que els joves es vegin forçats a buscar una ocupació de forma prematura o a abandonar el sistema educatiu perquè els seus pares no poden proporcionar-los diners per a transport o per a pagar el menjador escolar. D'altre banda molts d'ells no disposen del temps ni de la formació per a ajudar-los en les tasques escolars ni per a implicar-se en la seva formació. En molts casos no entenen el procés educatiu i els costa comunicar-se amb els tutors o participar en les activitats de l'escola, el que redunda en perjudici dels fills.
- **Dificultats d'accés a prestacions de salut no garantides.** Les famílies més desafavorides tenen menys accés a la salut i a tractaments mèdics no inclosos en el catàleg de prestacions de la seguretat social, com el psicòleg, logopeda, dentista.
- **Falta de recursos per a adquirir articles de primera necessitat.** Les famílies no poden assumir el cost que representa la compra d'articles com audiòfons, ulleres òptiques ni accedir a l'ortodòncia. Prioritzant la supervivència de la família enfront de l'adquisició d'aquests i altres béns que també són necessaris com el material escolar i els medicaments.
- **Problemes d'accés a activitats lúdiques en família.** Les famílies no poden fer front a les despeses que implica marxar de vacances tota la família així com tampoc a l'oferta d'oci (espectacles, teatres, cinema, museus...) de les ciutats que representen elevats costos per a les famílies.
- **Més estrès i malalties mentals.** Els progenitors de les famílies que travessen situacions de dificultats es troben deprimits i angoixats per la situació econòmica, el que deriva en problemes de salut mental i fins i tot en un augment de la mortalitat. Problemàtiques que condicionen greument el seu paper com pares i mares i en moltes ocasions la situació els sobrepassa i es veuen incapaços d'assumir les seves obligacions parentals, el que redunda en una menor atenció cap als seus fills.
- **Majors problemes de desestructuració familiar.** Les mancances econòmiques predisposen a les famílies a sofrir crisis i separacions que repercuteixen greument en l'estabilitat emocional dels infants. Aquestes famílies es troben amb problemes d'accés a temps lliure compartit entre adults o infants, una cosa que repercuteix en la cohesió familiar i en la sociabilitat dels infants. És més freqüent que el perfil de família que es trobi en situació de major precarietat sigui la monoparental on un progenitor ha de fer front a la manutenció, cura, educació i desenvolupament dels fills paral·lelament amb el manteniment de la seva pròpia ocupació.

QUINES SITUACIONS S'HAN AGREUJAT AMB LA CRISI?

- **Més infants que passen fam.** Cada vegada hi ha més infants que només s'alimenten a l'escola de forma adequada i famílies que recorren al banc d'aliments per a poder menjar. En molts llocs els recursos del Banc dels Aliments no són capaços de donar resposta a l'increment de la demanda i han de racionalitzar els lliuraments. Algunes famílies recorren a la solidaritat dels veïns per a alimentar-se i els Centres Oberts de la FEDAIA s'estan plantejant donar sopar als infants perquè no se'n vagin al llit sense sopar.
- **Famílies sense llar.** La crisi ha fet augmentar de forma dramàtica l'accés a l'habitatge de les famílies més desfavorides que s'han vist obligades a abandonar la seva llar per no fer front al pagament del lloguer o la hipoteca. Hi ha moltes famílies residint en habitatges que no reuneixen les condicions, relogats dintre d'una habitació, compartint una casa amb altres famílies o que han ocupat pisos per a no anar-se al carrer. Moltes famílies es veuen obligades a canviar constantment d'habitatge, el que provoca inseguretat en els infants. Ha augmentat també el nombre d'adults i joves que dormen en el carrer.
- **Habitatges que no compten amb els serveis bàsics o que són insalubres.** Ha crescut dràsticament el nombre de famílies que no poden pagar les factures i que es veuen enfrontades al cost de subministraments bàsics com aigua i llum amb les conseqüències higièniques que això implica. També ha augmentat el nombre de famílies que viuen en habitatges que no reuneixen les condicions de salubritat mínimes, en locals, amb humitats i plagues.
- **Famílies que subsisteixen amb la renda mínima d'inserció (PIRMI) o sense cap prestació.** La crisi ha fet créixer el nombre de llars que tenen com únic ingrés la renda mínima d'inserció que a Catalunya se situa en 426 euros. Molts han perdut fins i tot aquesta ajuda i sobreviuen sense cap tipus de prestació econòmica malgrat que estan en l'atur i no tenen recursos per a viure.
- **Greu augment de l'atur i de la precarietat laboral.** El creixement de la taxa d'atur, que actualment afecta al 24% de la població, es concentra en les famílies més desfavorides que són les que s'estan veient obligades a acceptar les pitjors ocupacions i una disminució dràstica del mercat laboral, amb les conseqüències que això implica en la conciliació familiar. Aquesta situació és més greu entre els joves on la taxa d'atur ha crescut fins al 51,1% i en les famílies immigrants que s'han vist més afectades per la crisi econòmica.
- **Augment dels problemes de desestructuració familiar.** Els problemes econòmics derivats de la crisi estan fent créixer el nombre de famílies que no es veuen capaces de fer front unides a les seves dificultats. Entre les famílies immigrades es donen casos de pares que han tornat als seus països d'origen deixant als adolescents en situació de desprotecció. També ha augmentat el nombre d'infants que estan sols a casa, per les llargues jornades laborals dels seus pares, o que, a l'estar sols a casa, han de fer-se càrrec de germans més petits.
- **Escassetat de recursos en les escoles.** Les retallades estan afectant més greument a les escoles i instituts que atenen a un gruix important d'infants i adolescents en risc d'exclusió social on es necessiten més recursos compensatoris per a atendre'ls. L'augment de ràtio per classe afecta la capacitat



dels professors per a atendre als alumnes i donar resposta a les seves necessitats si aquest va acompanyat de retallades als programes de suport psicològic i pedagògic destinats als alumnes amb més dificultats que necessiten un reforç en l'aprenentatge.

- **Problemes d'accés a la salut i a l'educació.** Les llistes d'espera de la Sanitat Pública, de la qual són usuaris les famílies i els infants més desfavorits, s'han allargat així com la disponibilitat i accessibilitat a certs tractaments. Els infants i adolescents amb problemes de fracàs escolar que necessiten recursos alternatius per a acabar l'ESO o accedir a una formació pre-laboral han vist reduïdes les seves alternatives.
- **Augment de les malalties mentals i psicossomàtiques.** Els adults, els infants i joves estan soffrint més malalties mentals que al no ser tractades, deriven moltes vegades en episodis de violència, maltractament o fins i tot suïcidis. Es combinen situacions de depressions cronificades i desestructuració familiar que afecten l'estabilitat mental i emocional dels infants. La crisi ha provocat un augment de les tensions familiars i l'aparició d'estrès en infants molt petits.
- **Disminució del pressupost de salut mental i de suport pedagògic.** Els Centres de Salut Mental Infantil i Juvenil (CSMIJ) han sofert retallades en els seus pressupostos, el que està afectant la capacitat i la qualitat de l'atenció psicològica que reben els infants més desfavorits que només poden atendre's en els serveis públics. Una cosa similar ha ocorregut amb els serveis de suport pedagògic destinats a alumnes amb dificultats.
- **Menys suport als infants tutelats.** Els Centres que acullen als infants tutelats han vist retallades les ajudes per a atenció psicològica o psicopedagògica, per a comprar material escolar o altres béns de primera necessitat com audiodfons i ulleres òptiques. Els centres tampoc poden fer front en molts casos al cost que representen les activitats extraescolars i les colònies d'estiu, indispensables per a la socialització d'aquests infants.

RECOMANACIONS

QUINES SÓN LES PROPOSTES DE LA FEDAIA PER PREVENIR I COMBATRE LA POBRESA INFANTIL?

Fonamentades en quatre eixos que considerem bàsics:

1. DRETS FONAMENTALS RECOLLITS EN LA CONVENCIÓ SOBRE ELS DRETS DE L'INFANT

1 Augmentar les beques de menjador i crear serveis d'acollida. Un dels principals problemes derivats de l'actual situació econòmica és la desatenció que pateixen els infants i adolescents. És urgent potenciar serveis que ajudin a pal·liar aquesta situació evitant que es quedin sols, a casa o al carrer i impulsar mesures de conciliació familiar.

2 Reforçar les ajudes per alimentació i vestuari. Cal garantir que les famílies tinguin accés a productes essencials com fruita, verdura, carn i peix fresc i que els infants disposin de roba adequada a la temporada i per a les activitats escolars. La família ha de poder garantir la cobertura i satisfacció de les necessitats bàsiques dels infants.



3 Garantir una atenció sanitària, que inclogui la intervenció psicoterapèutica i psicològica i el tractament familiar, tant per als progenitors o els titulars de la tutela o de la guarda, com per a l'infant i l'adolescent. La impossibilitat de tractar adequadament els problemes psicològics o d'aprenentatge provoca greus problemes d'adaptació a l'entorn i dificultats per a seguir el ritme escolar i assolir el rendiment adequat.

4 Millorar el sistema educatiu i fer-ho més inclusiu. Cal garantir que els infants i adolescents no siguin exclosos del sistema oferint dispositius adequats a les diferents necessitats i etapes que ajudin a minvar el fracàs i l'abandó escolar. Impulsar l'escolarització primerenca, reforçar aquells de suport a l'escolarització que donen una segona oportunitat als alumnes i els programes de transició al treball. A Espanya el fracàs escolar, d'un 29%, duplica amb escreix la mitjana europea, fins al punt que dintre de la UE és només superat per Malta i Portugal. Cal impulsar l'escolarització primerenca, programes de reforç escolar i els programes de transició al treball.

2. PREVENCIÓ

5 Reforçar i impulsar els serveis preventius com els Centres Oberts que atenen infants i adolescents en risc d'exclusió o en situació de desavantatge social. En aquests espais es treballa per a la inclusió social amb accions educatives i programes de reforç escolar i familiars que potencien la prevenció, la reconducció de situacions de risc i generen oportunitats pels infants. Cal potenciar i garantir aquest i altres serveis, com les escoles per a pares i mares i aquells destinats a la prevenció precoç de problemes en la petita infància, prevenció de les addiccions i del maltractament infantil.

6 Potenciar una xarxa públic-privada suficient d'atenció a les famílies amb serveis que treballin les funcions parentals i de recuperació de vincles. És crucial que les famílies i els pares rebin un suport adequat abans que els problemes creixin i el benestar dels infants i adolescents es posi en risc i perquè assoleixin capacitats i estratègies adequades per a la cura i l'educació de llurs fills.

7 Reforçar programes d'orientació, formació, seguiment i acreditació per a evitar que els adolescents i joves quedin fora del sistema educatiu. Cal orientar i donar suport als adolescents i joves abans que abandonin el sistema educatiu, però també als joves amb risc d'exclusió social

que han quedat fora del sistema educatiu/formatiu. La formació esdevé un dels aspectes clau en els processos d'inserció, i, per això, cal potenciar-la i incentivar-la per millorar les qualificacions i afavorir els processos d'inclusió laboral del jovent. El sistema no ha establert mecanismes eficaços per a evitar que els adolescents amb dificultats abandonin el sistema sense que existeixi un itinerari alternatiu que impedeixi que hi hagi interrupcions en el procés educatiu que al final acaben desembocant en el fracàs escolar i en l'atur juvenil.



8 Invertir en programes de formació i inserció laboral efectius. La taxa d'atur juvenil a Espanya arriba al 51,1% dels joves i és la més elevada de la Unió Europea. És urgent crear ponts efectius que facilitin la incorporació dels joves al mercat laboral i facilitar que empresaris locals i entitats socials treballin conjuntament en aquesta tasca. La formació és

clau en els processos d'inserció i cal potenciar-la des de la formació professional i ocupacional.

9 Implementar beques especials per a garantir l'accés de tots els infants a sortides i activitats extraescolars i de lleure. És urgent millorar l'accessibilitat de les colònies, els camps de treball i de les activitats extraescolars així com de les vacances familiars perquè tots els infants puguin sortir de vacances i accedir a activitats recreatives. Aquestes activitats són primordials per al desenvolupament infantil i la seva mancança provoca greus problemes socioeducatius.

10 Implantar mesures de discriminació positiva en el mercat laboral. Cal incentivar fiscalment a les empreses que contractin a pares i mares que estan a l'atur i que tenen fills al seu càrrec. L'atur de curta i llarga durada i l'ocupació irregular són alguns dels factors que més estan influïnt en l'augment de la pobresa infantil.

11 Augmentar el nombre d'habitatges socials i ajudes a les famílies que no poden pagar-se un lloc digne on viure i evitar els desnonaments. Un dels problemes més greus relacionats amb la pobresa infantil és l'amuntegament, la insalubritat i les despeses excessives a les quals han de fer front les famílies per a disposar d'un habitatge. És urgent implementar solucions i treballar amb les entitats financeres per a trobar fórmules que impedeixin que les famílies perdin el seu habitatge.

3. CORESPONSABILITAT DELS AGENTS

12 Potenciar la dinamització comunitària en zones de població deprimida i el desenvolupament d'aliances públic-privades.

Cal aprofitar l'expertesa de les entitats del tercer sector que treballen en el territori i coneixen les necessitats dels infants per elaborar estratègies de treball comú. S'ha de potenciar la figura de l'educador de carrer, per tal de generar alternatives de socialització positiva per als infants que viuen en barris amb bosses de pobresa i marginalitat i potenciar la coresponsabilitat dels diferents agents socials i educatius en la inclusió social.

13 Fomentar actuacions cíviques i amables en els barris i ciutats que potencien el compromís social de les persones envers als més desfavorits.

Cal potenciar actituds d'acollida amable i de responsabilitat social educant en valors com la democràcia, la tolerància, el respecte i la diversitat. Hem de preguntar-nos com cadascun de nosaltres pot contribuir a la millora de les condicions de vida dels infants i famílies més desfavorits i col·laborar en allò que estigui al nostre abast.

14 Incrementar la responsabilitat social corporativa de les empreses.

Les empreses privades han de sensibilitzar-se davant les necessitats dels diferents col·lectius i buscar de quina manera poden col·laborar, ja sigui donant excedents, facilitant la contractació de persones en situació de risc, o buscant la seva pròpia fórmula de contribució amb la societat.



4. LA PERSPECTIVA DE LA INFÀNCIA EN TOTS ELS ÀMBITS

15 Avançar en la transversalitat de les polítiques d'infància i en l'atenció integral a les famílies.

Per a lluitar a llarg termini de forma eficient contra la pobresa infantil i l'exclusió social és necessari afavorir una mirada transversal de la situació dels infants i les seves famílies per a així abordar amb coherència els diferents àmbits que la provoquen. Els països escandinaus, que són els que presenten menys pobresa infantil, amb taxes al voltant del 10%, situen la infància com a eix vertebrador de totes les seves polítiques. Seguim el seu exemple.

CONSIDERACIONS FINALS

Com hem esmentat anteriorment, la pobresa infantil és un flagell que ha afectat amb força a Espanya i Catalunya en les últimes dècades. No obstant això, la crisi està provocant que situacions familiars que es trobaven en el límit de la precarietat, s'aguditzin tornant-se insostenibles.

Algunes d'elles, com les dificultats per a accedir a un habitatge digne, a una feina estable i els problemes de salut mental, no són noves. No obstant això, la crisi ha fet que s'extremi sumant a aquests fenòmens també alguns de nous com el de la malnutrició o la dificultat per a accedir a aliments bàsics.

Aquest tipus de situacions, i les altres que s'han analitzat en aquest document i que estan vinculades a la pobresa en la família i la infància, impedeixen que els nostres infants fugin del cercle viciós de la reproducció de la pobresa i l'exclusió social que s'hereta de pares a fills. Els aboca, a més, a patir situacions d'angoixa i els condiciona el seu futur ja que en l'actual context ni tan sols estudiar i esforçar-se permet als nostres joves trobar una ocupació. Creiem que com a societat hem de preguntar-nos com gestionarem aquesta situació a futur.

És indispensable adoptar mesures urgents i immediates per a pal·liar totes aquestes situacions però també per a abordar canvis en el sistema educatiu que permetin als infants sortir d'aquest cercle viciós. Actualment els fills de pares sense cap tipus d'estudis tenen un risc de sofrir fracàs escolar d'un 63% enfront del 41% d'aquells els pares dels quals han acabat la primària i el 20% dels fills d'universitaris.

El sistema no ha establert mecanismes eficaços per a compensar les mancances de les famílies ni tampoc per a evitar que els adolescents amb dificultats abandonin el sistema educatiu sense que existeixi un itinerari formatiu alternatiu que impedeixi que hi hagi interrupcions en el procés educatiu que al final acaben desembocant en el fracàs escolar i en l'atur juvenil.

La prevenció ha de ser també una prioritat i actualment és un repte perquè implica millorar la detecció i la rapidesa en les intervencions. Demanem valentia per invertir més en prevenció, que és el primer que és sol retallar en moments de dificultat econòmica, i donar-li la volta a la política "d'apagar focs". En tota societat democràtica on la igualtat d'oportunitats en l'inici del cicle vital determina les trajectòries de les persones, és convenient identificar els riscos d'exclusió social i els efectes que comporten per als menors d'edat com més aviat millor. Actuar quan ja existeixen els efectes negatius per als infants i adolescents comporta costos més elevats a nivell econòmic, però a més té costos personals en el seu desenvolupament que moltes vegades resulten irreversibles i que es mantenen tota la vida. Requereix voluntat política, sensibilització social, provisió de recursos als diferents serveis, coordinació i treball en xarxa en un marc comunitari. Les polítiques de prevenció no es poden improvisar, cal un anàlisi rigorós des de la investigació i recerca, i dels professionals per tal d'establir indicadors i factors de risc, de protecció i de resiliència.

Hem de seguir l'exemple dels països escandinaus i concebre la infància com un recurs preuat convertint el seu benestar en un eix que vertebrï totes les polítiques públiques. Aquest compromís ha de reflectir-se en polítiques transversals que permetin avançar i que coordinin de forma efectiva la xarxa de serveis que atenen a la infància i les diferents administracions i entitats que participen en el seu desenvolupament.





L'objectiu final ha de ser el de crear un model integral d'atenció a la infància que garanteixi la igualtat d'oportunitats i la detecció precoç de les situacions de risc. Solament una inversió pública intel·ligent i coordinada tindrà resultats efectius a mitjà i llarg termini.

Davant de aquest nou escenari de crisi s'ha de trobar noves solucions, noves polítiques i noves actuacions, ja que estem davant d'un alt risc d'involució en polítiques socials. Les entitats del tercer sector han de jugar un paper clau en el desenvolupament de les polítiques públiques i han de participar en el debat amb un discurs constructiu aportant el coneixement adquirit i la seva experiència.

Des de la FEDAIA confiem que mitjançant l'esforç compartit com a societat superarem l'actual situació econòmica i trobarem els camins perquè no siguin els nostres infants, adolescents i joves els que paguin les conseqüències de la crisi.

BIBLIOGRAFIA

- Antuofermo, M. I DI MEGLIO, E. 2012. "23% of EU citizens were at risk of poverty or social exclusion 2010". Population and Social Conditions. Statistic in focus 9/2012. Eurostat.
- INFORME FEDAIA. 2012. "El fracàs escolar a Catalunya". Barcelona. Federació d'Entitats d'Atenció i d'Educació a la Infància i la Adolescència, FEDAIA.
- Marí-Klose, P. I M. Marí-Klose. 2012. "Crisi i pobresa infantil a Catalunya". Barcelona. UNICEF Comité Catalunya.
- FREYSSON, L. 2011. General Government expenditure trends 2005-2010: EU countries compared. Economy and Finance. Statistic in Focus 42/2011. Eurostat.
- EUROCHILD. 2011. "How the economic crisis is affecting children & young people in Europe". Brussels. Report by Eurochild.
- RENES AYALA, V. 2010. "El impacto del Programa CaixaProinfancia". Informe Barcelona. Madrid. FOESSA i EDIS.
- JORQUERA, G. 2010. "Impactos de la crisis". Madrid. Red de Lucha contra la Pobreza y la Exclusión Social, EAPN.
- VI Informe FOESSA. 2011. Madrid. Fundación de Estudios Sociales y de Sociología Aplicada, FOESSA.
- COMISIÓN EUROPEA. 2008. "Child Poverty and Well-Being in the EU-Current status and the way forward". Luxembourg. Office for Official Publications of the European Communities
- Oficina Estadística de la Comissió Europea, Eurostat:
<http://epp.eurostat.ec.europa.eu/portal/page/portal/statistics/themes>
- Enquesta de Condicions de Vida (ECV), Institut Nacional de Estadístiques (INE):
<http://www.ine.es/jaxi/menu.do?type=pcaxis&path=/t25/p453&file=inebase>
- Organització per a la Cooperació i el Desenvolupament (OCDE):
<http://www.oecd.org>



C/ Caballero nº 79, 1er B, 08014 Barcelona
Telèfon: (93) 336 72 65, Fax: (93) 263 55 10
fedaia@fedaia.org / www.fedaia.org